

# Adóhírlevél

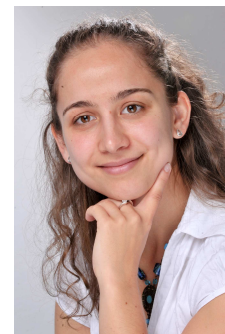
2010 / 6



**Szmicsek Sándor**  
adópartner

## Jelentős változások az Unió TB szabályaiban

2010. május 1-én egy közel negyven éves, fennállása során többször módosított jogszabály adta át a helyét egy, az igényeknek sokkal jobban megfelelő új szabályozásnak: az 1408/71/EGK rendeletet a 883/04/EK rendelet (a továbbiakban: Rendelet) váltotta fel. A változást az tette szükségessé, hogy az eredetileg 6 tagállamra szabott szabályozás nem követte az elmúlt majdnem négy évtized változásait. Hírlevelünkben a fontosabb változásokra hívjuk fel a figyelmét.



**Pozsgai Mónica**  
Expat Desk

### Háttér

A 27 tagúra bővült Közösség (különösen a közép-kelet-európai tagjelöltek belépésével) fokozott migrációval szembesült, és a határ menti munkavállalás, valamint az unión belüli kiküldetés elterjedése további kihívást jelentett. Az új rendszerben jelentősen megváltoznak a közösségen belül mozgó munkavállalókra vonatkozó társadalombiztosítási szabályok, ezért szükségessé válhat a kiküldetési szabályzatok és a külföldi foglalkoztatással kapcsolatban kialakított álláspontok felülvizsgálata.

### Személyi hatály szűkülése

Mindenekelőtt fontos változás, hogy a Rendelet személyi hatálya csak az Európai Unió állampolgáraitra terjed ki (a tagállamok állampolgárai, egy tagállamban lakóhellyel rendelkező hontalanok és menekültek – akik egy vagy több tagállam jogszabályainak hatálya alá tartoznak, vagy tartoztak –, valamint ezek családtagjai és túlélő hozzátartozói). Az ún. harmadik államok polgáraitra, és az EFTA-tagállamokra (Izland, Liechtenstein, Norvégia), valamint Svájcra továbbra is az 1408/71/EGK rendeletet kell alkalmazni.

**Lakóhely meghatározásának szempontjai**

A Rendelet meghatározza a lakóhely és a tartózkodási hely fogalmát, valamint a végrehajtásáról szóló 987/2009/EK rendelet nevesíti a lakóhely meghatározása során figyelembe veendő szempontokat: a tagállam területén való tartózkodás időtartama illetve folytonossága, a gyakorolt tevékenység jellege, családi kötelek stb. Amennyiben ezek alapján a tagállamok illetékes hatóságai nem jutnak megegyezésre, a személy adott területre költözésének indokaiból kikövetkeztethető szándéka a meghatározó a lakóhely megállapításának tekintetében.

**A kiküldetés időtartama**

A Rendelet értelmében nem változnak meg a legalapvetőbb szabályok, azaz továbbra is abban az országban kell megfizetni a társadalombiztosítási járulékokat, amelyikben a munkavégzés történik. Viszont a kiküldöttek esetében alkalmazandó jogszabály módosul: a korábbi szabályok szerint a kiküldött legfeljebb egy évig tartozhatott a kiküldő ország társadalombiztosítási jogszabályainak hatálya alá, amely további egy évvel volt meghosszabbítható. Az új szabályozás alapján azonban a kiküldetésben lévő munkavállalók célországuként a kiküldetés kezdetétől számított 24 hónapon keresztül a kiküldő államban maradnak biztosítottak, amelyhez kizárólagosan a kiküldő ország illetékes hatóságának a hozzájárulása szükséges. Különleges kivételként a biztosítotti jogviszony meghosszabbítható legfeljebb 60 hónapra, de erről már a küldő és a fogadó ország hatóságainak kell megállapodnia.

**Párhuzamos munkavégzés szabályozása**

Az a párhuzamosan több tagállamban munkát végző munkavállaló, aki részben a lakóhelye szerinti államban dolgozik, az eddigi szabályozás alapján a lakóhelye szerinti állam társadalombiztosítási szabályozásának hatálya alá tartozott. A Rendelet alapján azonban a kiküldött csak abban az esetben maradhat a lakóhelye szerinti állam járulékszabályainak hatálya alatt, ha a tevékenységének lényeges részét ebben az államban folytatja, azaz a munkaideje és / vagy díjazása alapján a tevékenységének legalább 25%-a erre az országra esik.

**Kettős járulékfizetés kizárása**

Azok a magánszemélyek, akik az egyik országban munkavállalók, a másikban pedig önálló vállalkozók, az eddigi szabályozás szerint általában mindkét államban járulékot fizettek. A Rendelet azonban kizárja ezt az esetet, mert a járulékfizetés helyének azt az államot teszi meg, amelyikben a magánszemély munkavállalóként végez tevékenységet.

**Új igazolási szabályok**

A biztosítási jogviszony igazolására egy elektronikus adminisztrációs eljárás kerül a jövőben (várhatóan 2012-re) bevezetésre, amely felváltja a jelenlegi E-101-es igazolásokon alapuló rendszert. Az intézmények közötti elektronikus adatcsere az EU Bizottság által fenntartott szerveren keresztül, egyelőre "papír formában" történik.

A 2010. május 1. után kezdődő (a kiküldetés kezdete és nem az igénylés időpontja számít) kiküldetések esetén a kiküldöttek társadalombiztosítási jogviszonyukat már az A1 jelű nyomtatvánnyal tudják igazolni. A korábban kiadott E-101 jelű igazolások a rajtuk feltüntetett érvényességi idő végéig érvényesek maradnak, nem cserélhetők le A1-es igazolásra, de a meghosszabbításuk csak A1 jelű igazolással történhet. A 2010. április 30. előtt kiállított – legfeljebb 12 hónap érvényességű – E-101-es igazolások lejártakor (amennyiben a kiküldetés nem ér véget) az illetékes hatóságok már A1-es nyomtatványt adnak ki, legfeljebb 24 hónapra. A kiküldetési idő a már korábban elkezdődött kiküldetéseknél nem kezdődik újra 2010. május 1-től; a 24 hónapba bele kell számítani a 2010. április 30. előtti kiküldetési időszakot.

Az előzőek alól természetesen kivételt képeznek azok a munkavállalók, akikre a Rendelet személyi hatálya nem terjed ki, azaz továbbra is az 1408/71/EGK rendelet szerinti, legfeljebb 12 hónapos határidő vonatkozik a Svájcba, Norvégiába, Liechtensteinbe és Izlandra irányuló kiküldetésekre.

#### Egészségügyi ellátások

A másik tagállamba települő nyugdíjasok teljes körű egészségügyi ellátásra jogosultak a lakóhelyük szerinti tagállamon kívül a nyugdíjat folyósító tagállamban is. Változás azonban, hogy az EU kártyát mindig az illetékes állam szerve adja ki, még áttelepült nyugdíjas esetén is.

A külföldi gyógykezelések szabályozása is változik: a másik tagállamban történő gyógykezelés engedélyezésére, ha az igénylő nem az illetékes tagállamban él (például áttelepülő nyugdíjas), a kérelmet a lakóhely szerinti egészségbiztosítóhoz kell benyújtani, de az illetékes intézmény engedélyezi magát a külföldi gyógykezelést. Azonban létfontosságú kezelés esetén elegendő a lakóhely szerinti intézmény engedélye is.

#### Egyéb szerkezeti változások

Az egyszerűsítés jegyében megszűntek a külön rendelkezések a munkavállalók, egyéni vállalkozók, közúti fuvarozók, légi szállításban dolgozók és a tanulók tekintetében. A Rendelet értelmében az ő helyzetükre is a regionális (több állam területére kiterjedő) munkavégzés esetére előírt rendelkezéseket kell alkalmazni (tevékenység 25%-a). Továbbá a Rendelet tárgyi hatálya az eddigieken túl kiterjed az apasági és az előnyugdíjjal kapcsolatos ellátásokra is.

#### Átmeneti rendelkezések

Amennyiben egy adott, több tagállamot érintő párhuzamos tevékenység esetén egy adott tagállam jogszabályai szerinti biztosítási kötelezettség 2010. április 30. előtt meghatározásra került, a lényeges körülmények változatlanlansága esetén 2020. április 30-ig folyamatosan fennmarad. Ennek igazolására az E-101 jelű igazolás érvényességének lejárata követően az A1 jelű nyomtatványt szolgál.

Amennyiben a biztosítási kötelezettség 2010. április 30. előtti megállapítása a munkavállaló vagy önálló vállalkozó számára hátrányos, és előnye származik a biztosítási kötelezettség 883/04/EK rendelet szabályai szerinti megállapításából, kérheti biztosítási kötelezettségének újraminősítését. Ha az erre vonatkozó kérelmet 2010. május 1. és július 31. között nyújtja be a munkavállaló, a 883/04/EK rendelet szerinti biztosítás kezdő napja 2010. május 1. lesz. Viszont a 2010. augusztus 1-je után benyújtott kérelmek esetén az új szabályok szerinti biztosítás csak a kérelem benyújtásának napjától állapítható meg.

Ha bármilyen kérdés merül fel Hírlevelünkben tárgyalt témával kapcsolatban, készséggel állunk rendelkezésére.

**Szmicsek Sándor**

adópartner

Mazars Kft.

1074 Budapest, Rákóczi út 70-72.

+36-1-429-30-10

[sandor.szmicsek@mazars.hu](mailto:sandor.szmicsek@mazars.hu)

[www.mazars.hu](http://www.mazars.hu)

[www.mazars.com](http://www.mazars.com)

*Megjegyzés: A Hírlevelünkben található információk csupán tájékoztatásul szolgálnak. Ezek az információk nem helyettesítik a szakmai tanácsadást, és nem szolgálnak bármely döntés vagy cselekmény alapjául a tanácsadójával való előzetes konzultáció nélkül.*